

FOKS BREEZE

Конвектор за вграждане в под с
опция за доохлаждане

FPKV-HC

11/20, 11/24, 13/30, 13/34



Съдържание:

- Монтажни инструкции
- Схеми за поставяне на конвектора
- Гаранционни условия

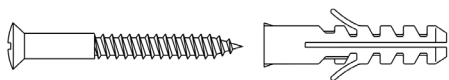
Схема I. - Съдържание на опаковката



1. Вана на конвектора
2. Топлообменник
3. Кондензна вана
4. Вентилатор
5. Фиксиращи котви
6. Нивелиращи болтове

Допълнителни елементи:

х2бр. винт + дюбел



Монтаж на конвектора:

1. Позиционирайте конвекторът на предназначения за него място и маркирайте отворите за закрепяне на фиксиращите анкери - схема II.
2. Подгответе отворите и сложете дюбели.
3. Нивелирайте ваната на конвектора на приблизително ниво и прекарайте тръбите (кондензна тръба, подаваща тръба, връщаща тръба) и кабелните връзки (виж електрическа схема).
4. **Направете тестове за течове в тръбните връзки!!!**
5. Фиксирайте тялото на конвектора с анкери.
6. Изградете кофраж за изливане на бетонна плоча около конвектора и сложете предпазна дъска - схема III.
7. Върху изсъхналата бетонна плоча, близо до конвектора, сложете парче от финалната подова настилка (фаянс, паркет и др.) и невелирайте конвектора на точната височина.
8. Запълнете отвора около конвектора с монтажна пяна или с бетонен разтвор до нивото на бетонната плоча.
9. След довършване на финалната настилка попълнете разстоянието между настилка и конвектора със силикон или с коркова лента.
10. Сложете капаци и поставете покривна решетка (поръчва се отделно).

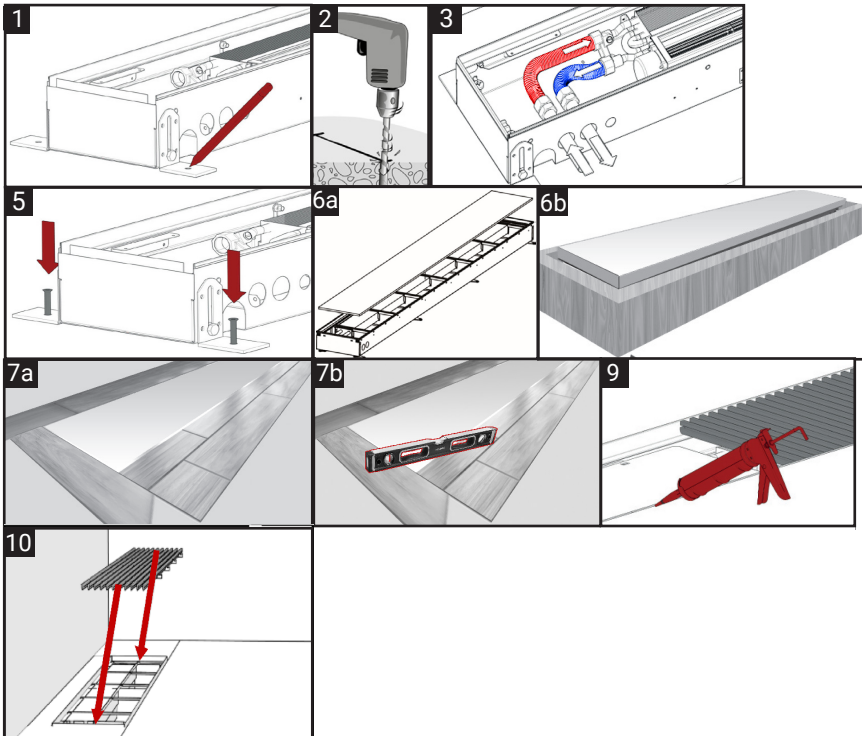


Схема II. - Позициониране на конвектора

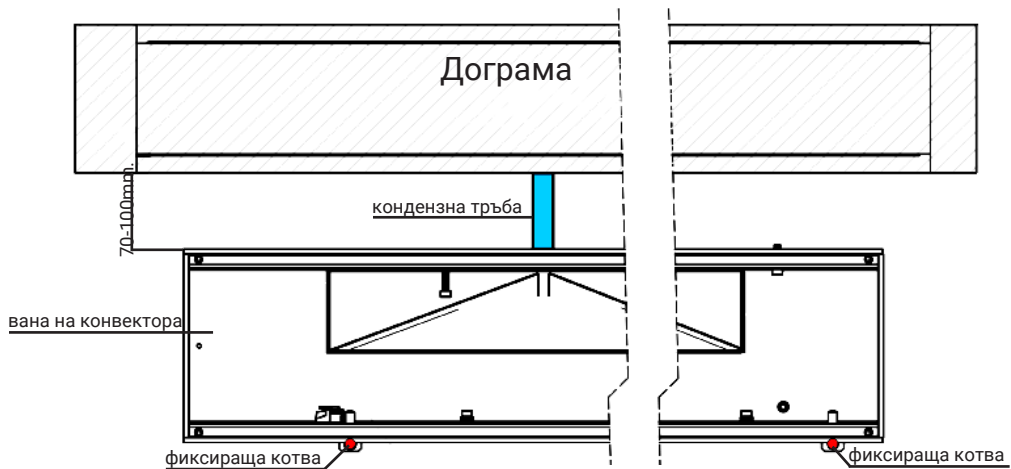
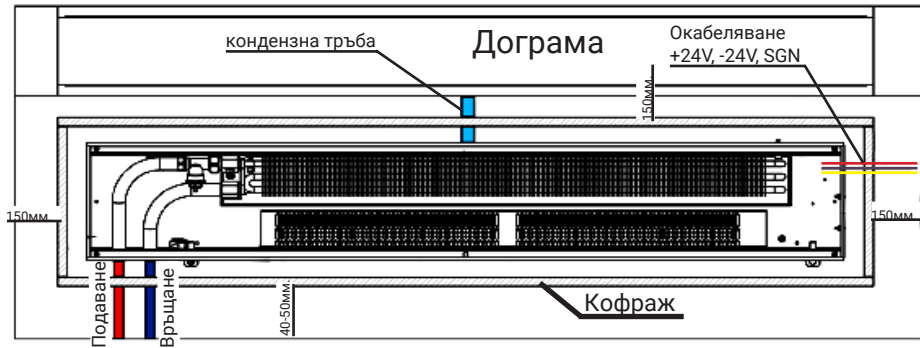
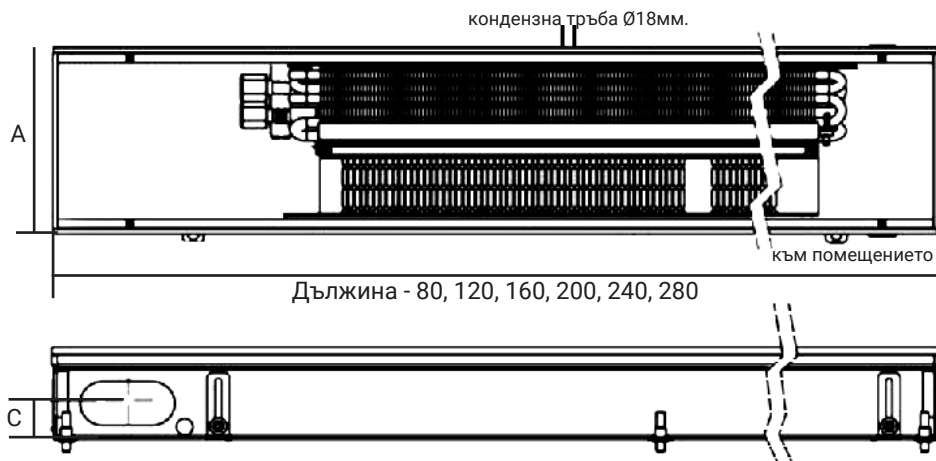


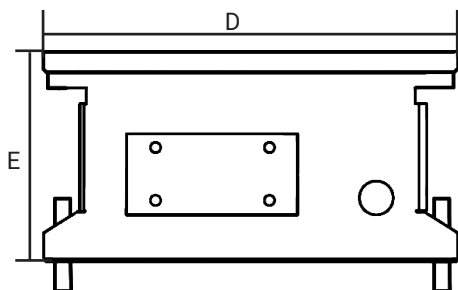
Схема III. - Свързване на топлообменника с отоплителна система и изграждане на кофраж



Размери и позициониране на отвори във ваната на конвектора



Размери в мм.			
	A	B	C
11/20	195	160	55
11/24	245	160	55
13/30	305	160	65
13/34	345	160	60



Размери в мм.		
	D	E
11/20	195	95
11/24	245	115
13/30	305	135
13/34	345	135

Фидокс България ООД

Тел.: 0877977590 ; E-mail: info@fidoks.bg

www.fidoks.bg

Гаранционна карта

Препоръки на производителя:

1. Изделията не бива да бъдат използвани в помещения с отделяне на агресивни вещества (хлор, сода каустик или други химикали), нито да бъдат почиствани с тях и техните производни.
2. Изделията не бива да бъдат поставяни в помещения с повишена влажност (басейни, парници и т.н.), освен в случаите когато моделът е специално предназначен за такива.
3. Максималното натоварване на решетките с дървени ламели от крака на стол е 40кг.
4. Конвекторите трябва да бъдат почиствани редовно (особено преди отоплителен сезон), за да се избегне механична повреда или цялостна неизправност.

Гаранционни условия:

Този продукт има 12 месечен гаранционен период, от датата на закупуването му.

Гаранцията не се признава в следните случаи:

1. Неспазване на указанията за експлоатация, съхранение и транспорт, посочени в съпровождащата документация;
2. Повреди, настъпили при транспортиране или механични увреждания на корпуса.
3. Опит за отстраняване на дефекта от неупълномощени лица;
4. Опит за подправяне на гаранционната карта, фабричния номер или представяне на непълнена гаранционна карта;
5. Повреди, настъпили вследствие на природни бедствия (гръмотевици, наводнения, земетресения, пожари и др.), от токови удъри, от попадането на течности и инсекти в изделието и др.;
6. Използване на устройствата съвместно с други неизправни или несъвместими модули и устройства;
7. В упоменатите случаи дефектите се отстраняват за сметка на клиента или му се връщат в същият вид.

Гаранцията се признава в следните случаи:

1. Не е имало неоторизирана намеса от страна на трети лица;
2. Повредата не е причинена от неправилна употреба (не по предназначение);
3. Спазени са инструкциите за употреба.

Гаранционните искове се приемат в упълномощените представителства, срещу представяне на настоящата гаранционна карта, попълнена ясно и четливо с модела на изделието, срока на гаранция, подпис на продавача и печат на магазина.

Тип на продукта/модел:

Търговец:
(подпис и печат)

Дата: